

信州大学大学院総合医理工学研究科  
 JST 次世代 AI 人材育成プログラム (BOOST)  
 「サステナブル・ソサイエティ AI プロジェクト：知識と技術の調和に向けた挑戦」

## 募集要項

### 【重要】

この募集要項は、次の採用区分のプログラム学生を選考するものです。  
 2024(令和6)年度の募集は今回限りです。

採用区分	採用者数	対象者(※)
2025(令和7)年 4月支援開始	2名	2025年4月に本研究科博士課程に入学予定の、次世代 AI 分野の研究に取り組む者。

※必ず本募集要項の詳細を確認してください。

また、本学における下記の博士学生支援プログラムとの併願を可能とします。

・ JST 次世代研究者挑戦的研究プログラム (SPRING)

「次世代高度人材『地域発科学技術革新志士』育成プログラム」

次世代研究者挑戦的研究プログラム (SPRING) の募集要項を併せて確認してください。

※併願については別紙を確認してください。

本学は、国による博士学生支援事業 JST「次世代 AI 人材育成プログラム (BOOST)」により、標記プロジェクトを実施し、次世代 AI 分野のリーディングサイエンティストとなる優秀な博士課程学生に対し経済的支援及び育成プログラム支援を行います。本プロジェクトにより支援する博士課程学生を募集します。

本プロジェクトの概要等は以下のとおりです。

### ■事業目的

- ・博士課程学生による、AI 分野の研究、あるいは AI 分野における新興・融合領域の研究を支援。
- ・生活費相当額及び研究費による経済的支援を行い、学生が研究に専念できる環境を整備。
- ・我が国の国家戦略分野である次世代 AI 分野のリーディングサイエンティストとなる人材を育成。我が国のイノベーションの創出や産業競争力の強化を図る。

### ■本学の取組 | 「サステナブル・ソサイエティ AI プロジェクト：知識と技術の調和に向けた挑戦」

### ■本事業で実施する育成プログラム |

多様な専門性を有した育成メンバーによる分野横断的な指導、次世代 AI 分野特別講義、本学保有データ活用のコーディネート、SPRING におけるキャリア開発・育成コンテンツへの参加を可能としたキャリアパス拡大・学生交流等を実施し、次世代 AI 分野を担う博士人材を育成する。

※SPRING プログラム Web サイト : <http://www.shinshu-u.ac.jp/graduate/spring/>

### 1. 支援対象者

支援開始時点で、信州大学大学院総合医理工学研究科に正規の学生として在籍し、次世代 AI 分野のリーディングサイエンティストとなる意思を有する、優秀な学生と認められる者。

ただし、上記にかかわらず、次に該当する者は対象外とします。

支援の対象とならない者
① 日本学術振興会特別研究員(DC)として採用されている者
② 国費外国人留学生制度による支援を受けている者 (JICA を含む)
③ 母国政府からの奨学金等の支援を受けている者
④ 所属する企業等から生活費相当額として十分な水準 (控除前の年額が 240 万円以上) で給与・役員報酬等の安定的な収入を得ている者
⑤ 本プログラムとの併給が認められない他の奨学金等の受給者 (申請中の者を含む。ただし DC への申請は含まない。)
⑥ 休学中の者
⑦ 博士課程満期前に計画的に中退を予定している者
⑧ 標準修業年限を超えて在学している者

※本プロジェクト申請後又は合格後の在学中に、いずれかに該当するようになった場合は資格を失います。

## 2. 応募要件

支援対象者のうち、次の全てを満たす者とします。

- ・2025(令和7)年4月に本研究科に入学する者(\*1)
- ・自身の研究分野が次世代 AI 分野 (AI 分野及び AI 分野における新興・融合領域) に関するものであり、博士課程在学中は AI に関する研究に取り組むこと。(\*2)
- ・我が国の科学技術・イノベーションの将来を担う志を持つ者であり、学会発表や論文等の研究成果を毎年度あげることができる者。なお支援期間中、自身の AI 研究についての学会発表や論文発表が必須です。(\*2)
- ・留学生の場合は、我が国の国家戦略におけるイノベーション創出や産業競争力強化に貢献する意思があること。

\*1: BOOST は次世代 AI 研究者の組織的な育成を重視した事業であり、長い期間 (博士後期課程の早い時期から) の育成を行うため、支援開始時期に在学が始まる博士学生を対象とするためです。

\*2: 「人工知能: AI」については、その定義が多様であるため、どのような研究が該当するのかは明示しません。申請書類を、審査員が「次世代 AI 分野の研究者として支援を受けるにふさわしい」と判断できるように作成してください。

なお JST によると、本事業全体における対象学生像は次のとおり想定されています。

本プログラムは我が国のイノベーション創出や産業競争力強化のため、次世代 AI 分野の研究者層を厚くすることが目的です。このため、博士後期課程に進学する AI 分野の学生を増やす、また他分野を専攻する学生を AI 分野の専門性も持つ研究者に育成する、ことを狙います。

他分野を専攻する学生に求める AI 分野の専門性については、博士後期課程修了 (本事業支援修了) までに、以下を満足することを目指して学生の育成をお願い致します。

- ・博士号取得後は、我が国のイノベーション創出や産業競争力強化に貢献する次世代 AI 分野の研究者となることが望ましい。
- ・ただ単に AI を使うだけでなく、AI エンジニア・データサイエンティストとしてのスキルを持ち、これを駆使して、ご自身の研究を遂行するレベル (プログラミング、機械学習・アルゴリズム、

- データベース、数学・統計等のスキル)。
- ・進化の著しい AI 技術をキャッチアップし、最適な AI をご自身の研究に導入できるレベル。
  - ・AI の発展や他の研究への展開等につながると望ましい。
- 
- ・支援期間中のご自身の AI 研究の学会発表や論文発表を必須とします。
  - ・情報系学会での論文発表や学会発表は非常に望ましいですが、必須ではありません。

### 3. 採用人数

2025(令和7)年 4月支援開始 2名

なお選考の結果、採用基準に達する学生がいなかった場合は、追加募集を行う可能性があります。

#### ■参考：BOOST の支援開始時期による採用人数と選考の関係

支援開始時期	2025(R7)年 4月	2026(R8)年 4月
採用人数	2名	3名
採用する選考	2024(R6)年度選考	2025(R7)年度選考

※採用人数は予定であり、変更する場合があります。

### 4. 経済的支援

年額：390万円（生活費相当額 300万円、研究費 90万円。ほか授業料半額免除。）

### 5. 支援期間

#### 標準修業年限内

在学期間が標準修業年限を超える場合は、以降の期間は支援の対象となりません。

また、支給中止・停止要件に該当した場合は、支給期間が短くなる場合があります。

※本事業は国の助成により実施するため、政府の方針等により支援期間、支援内容に変更が生じる場合があります。

### 6. 申請書類

1) 所定のスライド、2) 動画、3) 自身の研究における AI の活用の説明資料を作成の上、指導教員の承認を得て提出してください。使用する言語は日本語または英語とします。

(※申請書類に虚偽があった場合は採用を取り消します。)

申請書類のうち 1) スライド、2) 動画は SPRING と共通です。SPRING と併願する方の場合、SPRING の審査にも使用されます。申請書類の 3) AI 活用の説明資料は、BOOST の審査にのみ使用します。

### 7. 提出内容・提出方法・提出先

#### 提出内容

以下の3点を全て応募者自身で作成して提出してください。

なお、提出書類に不備があった場合は減点の対象となります。

#### 1) 研究内容を説明するスライド形式ファイル1枚（指定様式、PDF ファイル形式。10MB 以内）

【SPRING、BOOST 共通】

様式は下記リンク先からダウンロードしてください。

(.pptx 形式のファイルがダウンロードされます。)

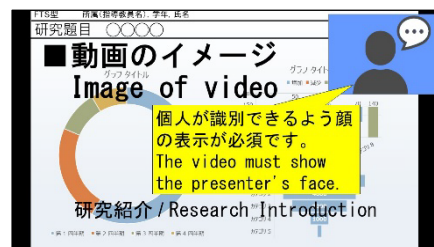
[https://www.shinshu-u.ac.jp/graduate/sogoiriko/slide\\_ID\\_name.pptx](https://www.shinshu-u.ac.jp/graduate/sogoiriko/slide_ID_name.pptx)

スライドは図や表を用いて、簡潔にわかりやすく作成してください。

## 2) 上記の研究内容を説明した 2分間の動画ファイル (MP4 ファイル形式。100MB 以内)

【SPRING、BOOST 共通】

動画ファイルは、パワーポイントや Zoom の録画機能を使うなどにより作成してください。個人が識別できるような顔の表示が必須です。



## 3) 自身の研究における AI の活用の説明資料 (指定様式、PDF ファイル形式。2MB 以内)

【BOOST のみ】

様式は下記リンク先からダウンロードしてください。

(.docx 形式のファイルがダウンロードされます。)

[https://www.shinshu-u.ac.jp/graduate/sogoiriko/document\\_ID\\_name.docx](https://www.shinshu-u.ac.jp/graduate/sogoiriko/document_ID_name.docx)

### 提出方法・提出先

- 1) スライド PDF ファイル名 : **slide\_学籍(受験)番号\_氏名.pdf**
- 2) 動画 mp4 ファイル名 : **movie\_学籍(受験)番号\_氏名.mp4**
- 3) 説明資料 PDF ファイル名 : **document\_学籍(受験)番号\_氏名.pdf**

下記フォームから提出してください。SPRING と BOOST の併願も、このフォームで入力します。

<https://forms.gle/9ujpx8Kh74FNK2T16>

※フォームによる提出ができない場合は、下記に連絡してください。

学務部学務課大学院室 shin-jisedai@shinshu-u.ac.jp

※「次世代研究者挑戦的研究プログラム(SPRING)」と「次世代 AI 人材育成プログラム(BOOST)」を併願する場合は、必ず両方の要項を確認して提出してください。SPRING と BOOST に併願する場合、スライドと動画は共通のもので審査します。SPRING と BOOST で別のスライド、動画を提出することはできません。また BOOST では、スライドと動画のほかに、AI に関する説明資料が必要となります。SPRING の募集要項を確認して、未来課題解決駆動型 (FTS 型 : Future Technology Science)、好奇心駆動型 (CDS 型 : Curiosity-Driven Science) のタイプも踏まえて書類を作成してください。

## 8. 提出期間

7月25日(木) 12:00~8月1日(木) 12:00 (厳守)

## 9. 審査方法

### (1) 書類審査 (一次審査)

提出された申請書類に基づき書類審査を行います。

### (2) 面接審査 (二次審査)

書類審査を通過した者に対して、面接審査 (オンライン) を行います。

面接審査の日時は8月29日(木) 17時開始予定とし、対象者には詳細を追って連絡します。

指定された面接時間の変更には原則として応じられませんので、予定の確保をお願いします。

## 10. 採用者決定

9月に結果を発表します。なお、辞退者の発生により繰り上げ合格を行う場合があります。

## 11. 採用者に課せられる事項等

### (1) 必須事項

- 本事業の趣旨及び目的を十分に理解し、次世代 AI 分野に関する研究に取り組むこと。なお、研究テーマが AI に関係しないものとなった場合は、支援対象外となります。
- 研究倫理 e-learning APRIN e ラーニングプログラムの受講。
- 定期的に活動報告書を提出すること。
- 支援期間中において AI 研究に関する学会発表や論文発表を行うこと。
- 大学から採用者のメールアドレスを JST に提供することへ同意すること。
- 「ジョブ型研究インターンシップ」事業への登録。
- 博士人材データベース (JGRAD) への登録。修了後の進路状況、研究成果についての調査協力。
- 研究費をルールに基づき適正に執行すること。
- 支障のない範囲での広報活動への協力。
- 誓約書の提出

### (2) 奨励事項

以下の取組への参加等、自ら積極的なキャリア開発・育成の機会の確保に努めてください。

- SPRING のキャリア開発・育成コンテンツへの参加、他の博士学生との異分野交流
- 企業等での長期インターンシップや企業等で研究スタッフとしての従事
- JST 主催の事業、他大学交流会への参加
- その他、プログラム担当教員から指示があった事業へ積極的に参加

## 12. 支援の取り消し・中止・停止

①「1. 支援対象者」の「支援の対象とならない者」に該当した場合は、プログラムの支援は終了します。

②事業統括が以下に該当すると判断した時は改善指導を行いますが、改善が見込めないと判断した時は、プログラム学生としての採用を取り消し、又は支援を中止・停止するとともに、既に支給した支援金の返納を求めることがあります。

- 本プログラムで課している上記 11. (1) 必須事項が遂行されておらず、また、11. (2) 奨励事項に対して明らかに積極的ではないと判断された場合
- 正当な理由なく、当初予定していた研究計画を実施しなかった場合
- 信州大学大学院学則に定める懲戒を受けた場合

③研究不正及び虚偽の申請が発覚した時は、採用を取り消すとともに、既に支給した支援金は返納させます。

※支援金の受給には、渡日していることが必要です。

## 13. その他

(1) プログラム学生には修了後、その後のキャリアに関する追跡調査を 10 年以上行うことが、JST か

ら大学に求められています。プログラム学生は追跡調査に協力し、大学への報告が義務付けられます。必ず博士人材データベース（JGRAD）に登録してください。

- (2) プログラムに採用された学生は、ホームページ等で氏名等を公表します。
- (3) 支援金等のうち、生活費相当額は雑所得として課税されるので、受給した翌年に確定申告と納税を行うこととなります。扶養義務者（親等）の扶養となっている場合は、受給する生活費相当額は雑所得扱いの旨を伝え、扶養義務者の職場等の担当者に問合せしてください。
- (4) 2023 年度以降に博士課程において日本学生支援機構の第一種奨学生となるプログラム学生は、「特に優れた業績に係る返還免除制度」の対象になりません（返還免除の対象とはなりませんが、奨学金を借りることはできます）。すでに第一種奨学金に採用となっている方は関係ありません。
- (5) 本募集は、信州大学博士課程の入試ではありません。本学博士課程に入学するには、別途、研究科が実施する入学試験に合格する必要があります。

#### 【参考】

- (1) 所得税法上、親等の扶養親族となっている場合は、1月から12月までの生活費相当額から必要経費を除いた金額が38万円を超えると、親等は扶養控除を受けられないとともに所得税が課税されます。また、当該年度の所得に応じて、次年度の住民税が算定されます。
- (2) 健康保険や共済組合上の被扶養者生活費相当額の年額の見込額が130万円を超えると被扶養者となれません。当初から生活費相当額が決定されるため、被扶養者となれない要件に該当することとなる場合は、学生自身で国民健康保険に加入する必要があります。
- (3) 授業料の免除世帯の状況により、家計基準の計算が異なりますが、収入によっては免除されない場合があります。

■お問合せ先：信州大学プログラム事務局 [shin-jisedai@shinshu-u.ac.jp](mailto:shin-jisedai@shinshu-u.ac.jp)

## 【別紙】

## JST 博士学生支援事業 SPRING 及び BOOST の併願について

信州大学は、SPRING 及び BOOST の 2 つの博士学生支援事業に採択されました。

- ・次世代研究者挑戦的研究プログラム (SPRING) 「次世代高度人材「地域発科学技術革新志士」育成プログラム」
- ・次世代 AI 人材育成プログラム (BOOST) 「サステナブル・ソサイエティ AI プロジェクト」

SPRING 及び BOOST とも博士学生に対する支援プログラムであることから、募集と選考を一体的に行います。あなたの研究分野や学年により、応募できる選考が異なります。また SPRING と BOOST の両方に応募できる方は、併願することもできます。それぞれの募集要項を確認して出願してください。

## ■SPRING と BOOST の違いの概要（詳細は募集要項を確認）

項目	次世代研究者挑戦的研究プログラム (SPRING)	次世代 AI 人材育成プログラム (BOOST)
対象者の研究分野	条件なし	研究分野が次世代 AI、AI 関係、AI 融合領域であること
経済的支援	年額：270 万円（生活費相当額 240 万円、研究費 30 万円） 授業料半額免除	年額：390 万円（生活費相当額 300 万円、研究費 90 万円） 授業料半額免除
キャリア支援	信州多聞塾を中核とした幅広いキャリア開発・育成コンテンツを実施	AI 研究に関する育成プログラムを実施
支援目的	我が国の科学技術・イノベーションを担う、多様なキャリアで活躍できる博士人材を幅広く育成	我が国の国家戦略分野である次世代 AI 分野のリーディングサイエンティストとなる人材を育成

## ■あなたの応募できる採用区分

下表のうち、条件 1 と条件 2 のいずれにも○がつく募集区分に応募できます。

条件/採用区分			SPRING			BOOST
			採用区分① 2024 年 10 月支援開始	採用区分② 2025 年 4 月支援開始	採用区分③ 2026 年 4 月支援開始 (M1 予約)	2025 年 4 月支援開始
条件 1	自身の研究分野	AI に関連する	○	○	○	○
		AI に関連しない	○	○	○	×
条件 1 の「研究分野」↑と、条件 2 の「学年」↓のいずれにも○がつく募集区分に応募可能						
条件 2	現在の学年 (例)	修士 1 年	×	×	○(本学)	×
		修士 2 年で 9 月修了予定	○	○	×	×
		修士 2 年で 3 月修了予定	×	○	×	○
		博士 1 年から 4 年 ※標準修業年限内	○	○	×	×

※修士 1 年生の SPRING 予約採用に合格した方については、修士 2 年生のときに実施する BOOST の選考に応募できる制度とする予定です。